



Gribskov
Kommune

Beredskabsplan – børn og unge

Forebyggelse og håndtering af vold og seksuelle overgreb samt negativ social kontrol, æresrelaterede konflikter og ekstremisme



Center for Dagtilbud og Skoler, Center for Sociale Indsatser og
Center for Job og Unge, 2024

Indhold

Forord	3
1. Læsevejledning og overblik over beredskabet	4
Overblik over beredskabet	5
2. Kontaktoplysninger	6
3. Forebyggelse	7
4. Samarbejde og procedurer	9
Procedurer ved mistanke om overgreb begået af forælder/stedforælder	12
Procedurer ved mistanke om overgreb begået af voksen i omgangskreds eller ukendt	14
Procedurer ved mistanke om overgreb begået af ansat	16
Procedurer ved bekymrende/krænkende seksuel adfærd hos barn under 15 år	18
Procedurer ved konkret viden om digitale krænkelser mod børn og unge	20
Procedurer ved mistanke om negativ social kontrol eller æresrelateret konflikt	21
Procedurer ved mistanke om ekstremisme eller radikaliserings	23
5. Opfølgning	25
Sag om mistanke mod forældre/stedforældre	25
Sag om mistanke mod voksen i omgangskreds/ukendt	26
Sag om mistanke mod ansat	27
Sag om mistanke mod barn under 15 år	28
Sag om mistanke om negativ social kontrol eller æresrelateret konflikt	29
Sag om mistanke om ekstremisme eller radikaliserings	30
6. Definitioner og opmærksomhedspunkter	31
7. Implementering	36
Henvisninger og gode links	37

Forord

I Gribskov Kommune betragter vi børn og unge som et fælles ansvar på tværs af arbejdsområder. Vi sikrer en tidlig og forebyggende indsats i forhold til alle bekymringer vedrørende vores børn. Ingen børn skal udsættes for vold, seksuelle overgreb, negativ social kontrol eller æresrelaterede konflikter eller involveres i ekstremisme. Hvis det ulykkelige sker, skal vi sikre, at alle medarbejdere opfylder deres ansvar og opgaver.

Planen beskriver kommunens beredskab for forebyggelse og håndtering af vold og seksuelle overgreb mod børn og unge i alderen 0-18 år. Derudover indeholder denne version af planen et beredskab for forebyggelse og håndtering af negativ social kontrol, æresrelaterede konflikter og ekstremisme blandt børn, unge og deres familier.

Beredskabsplanen henvender sig til alle medarbejdere i Gribskov Kommune, der i deres arbejde har kontakt til børn og unge. Det er primært målrettet alle, der arbejder med børn og unge i deres hverdag fx i daginstitutioner og på skolerne. Men beredskabet er også relevant for medarbejdere, der gennem deres arbejde med voksne får kendskab til børn og unges forhold, og kan få mistanke om overgreb mod børn og unge eller andre af de forhold, beredskabet handler om.

Beredskabsplanen revideres løbende efter behov, dog som minimum hvert 4. år. Denne version er godkendt af byrådet d. 9. april 2024.

Formålet med planen er:

- At forebygge vold, seksuelle overgreb, negativ social kontrol, æresrelaterede konflikter og ekstremisme blandt børn, unge og deres familier.
- At gribe tidligt ind ved bekymringer og mistanke om vold og/eller seksuelle overgreb, negativ social kontrol, æresrelaterede konflikter og ekstremisme.
- At alle sager om vold og/eller seksuelle overgreb, negativ social kontrol, æresrelaterede konflikter og ekstremisme håndteres professionelt og effektivt.
- At alle sager om vold og/eller seksuelle overgreb, negativ social kontrol, æresrelaterede konflikter og ekstremisme følges op med passende indsatser for alle involverede.

Barnets lov § 15, stk. 2

Kommunalbestyrelsen skal udarbejde et beredskab til forebyggelse og tidlig opsporing af overgreb mod børn og unge og til behandling af sager om sådanne overgreb. Beredskabet skal udformes skriftligt, vedtages af kommunalbestyrelsen og offentliggøres. Kommunalbestyrelsen skal revidere beredskabet løbende efter behov, dog som minimum hvert 4. år.

Barnets lov § 15, stk. 3

Kommunalbestyrelsen skal udarbejde et beredskab til forebyggelse, opsporing og håndtering af negativ social kontrol, æresrelaterede konflikter og ekstremisme blandt børn, unge og deres familier. Beredskabet skal udformes skriftligt, vedtages af kommunalbestyrelsen og offentliggøres. Kommunalbestyrelsen skal revidere beredskabet løbende efter behov, dog som minimum hvert 4. år.




1. Læsevejledning og overblik over beredskabet

Planen indeholder følgende afsnit:

- **Kontaktoplysninger:** Her kan du finde de kontaktoplysninger, du typisk kan få brug for i forbindelse med håndteringen af de situationer, beredskabet handler om.
- **Forebyggelse:** Her beskrives hvordan kommunen arbejder med forebyggelse.
- **Samarbejde og procedurer:** Her beskrives først, hvordan kommunen samarbejder med eksterne parter om beredskabet. Herefter findes beskrivelser af konkrete procedurer ved mistanke om de forskellige typer af overgreb og problemstillinger. Procedurerne er bygget op, så de beskriver konkrete opgaver for medarbejdere og ledere på det område, hvor bekymringen opstår, for myndighed i Familierådgivningen eller Ungeindsatsen, og for centerchefer i CSI, CDS og CJU. Herudover er der for hver procedure en vejledning omkring kommunikation i den konkrete case.
- **Opfølgning:** Her beskrives, hvordan kommunen sikrer, at der følges op på sager om de forskellige typer af overgreb og problemstillinger. Beskrivelsen er opdelt i konkrete opgaver for medarbejdere og ledere på det område, hvor bekymringen opstår, for myndighed i Familierådgivningen eller Ungeindsatsen, og for centerchefer i CSI, CDS og CJU.
- **Definitioner og opmærksomhedspunkter:** Her kan du finde en definition på de forskellige problematikker, beredskabet handler om. Der er desuden en liste med opmærksomhedspunkter for hver problematik, som kan bruges til at blive opmærksom på og drøfte en bekymring for et barn eller en ung.
- **Implementering:** Her beskrives hvordan kommunen sikrer, at planen er kendt og anvendt på alle relevante områder – herunder i daginstitutioner og skoler.
- **Henvisninger og gode links:** Her kan du finde henvisninger til mere viden, inspiration og gode råd.

Overblik over beredskabet

Nedenstående figur viser beredskabsplanens overordnede struktur. Overblikket kan dog ikke stå alene. For at få et mere detaljeret overblik over beredskabet skal du læse procedurebeskrivelserne i afsnit 3. "Myndighed" er i de fleste tilfælde dagvagten i Familierådgivningen, som modtager alle underretninger. I nogle tilfælde – fx i forbindelse med opfølgning – kan myndighed være de øvrige teams i Familierådgivningen og i Ungeindsatsen.

	Lokal forebyggelse	Når mistanken opstår	Opfølgning på sager
 Medarbejder	<ul style="list-style-type: none"> • læse beredskabsplan • opsøge viden, hvis nødvendigt 	<ul style="list-style-type: none"> • drøfte mistanke med leder, evt. underrette myndighed 	<ul style="list-style-type: none"> • opmærksomhed på barnets behov
 Leder	<ul style="list-style-type: none"> • Sikre, at der indhentes børneattester ved ansættelser • sikre åbenhed og dialog • sikre klare normer/regler • sikre tidlig indsats 	<ul style="list-style-type: none"> • underrette myndighed og evt. forældre. Forældrene må ikke inddrages, når mistanken retter sig mod dem eller ved mistanke om negativ social kontrol eller æresrelateret konflikt. 	<ul style="list-style-type: none"> • sikre, at ansatte er rustet til at håndtere barnets og de ansattes situation efter et sagsforløb.
 Myndighed	<ul style="list-style-type: none"> • understøtte tidlig indsats • sparring og rådgivning til ledere i skoler, dagtilbud og andre kommunale institutioner 	<ul style="list-style-type: none"> • vurdere sagen indenfor 24 timer • handling – evt. i regi af børnehuset eller ved inddragelse af sikkerhedskonsulenter 	<ul style="list-style-type: none"> • sikre, at alle involverede får den rette behandling/støtte og kan genoprette normal hverdag • løbende vurdering af barnets trivsel
 Centerchef	<ul style="list-style-type: none"> • sikre formidling og implementering af beredskabsplan 	<ul style="list-style-type: none"> • pressehåndtering • evt. nedsætte task force 	<ul style="list-style-type: none"> • pressehåndtering • fortsat arbejde i task force hvis nødvendigt

2. Kontaktoplysninger

Dagvagten i Familierådgivningen

Ved bekymring for et barn eller en ung, skal der som udgangspunkt sendes en underretning til dagvagten i Familierådgivningen på underretning@gribskov.dk. Drejer mistanken sig om vold, seksuelle overgreb, negativ social kontrol, æresrelaterede konflikter eller ekstremisme skal du altid læse den relevante procedure i beredskabet først.

Børnehuset

Det er altid myndighed i Familierådgivningen eller Ungeindsatsen, der kontakter Børnehuset ved bekymring for vold eller seksuelle overgreb mod et barn eller en ung.

Børnehus Hovedstaden
Milnersvej 35B, Hillerød
Tlf: 3317 3030

www.boernehus-hovedstaden.dk

Nordsjællands Politi

Det er altid myndighed i Familierådgivningen eller Ungeindsatsen, eller Infohus-kontaktpersonerne, der kontakter politiet ved bekymring for et barn eller en ung. Ønskes sparring med Nordsjællands Politi kan følgende kontaktes:

Overgrebstelefonen hos Personfarlig efterforskningsafdeling, tlf. 5125 0267

Vagttelefon hos Sektionen for IT-relaterede seksualforbrydelser vedr. digitale krænkelser og digitale overgreb, tlf. 5143 0116
Åbningstid: Mandag - torsdag: 9-14, fredag: 9-13

Driftstelefonen hos Forebyggelses- og Nærhedscenteret, tlf. 5116 8955, mail: nsj-fosek@politi.dk
Åbningstid: Mandag - fredag: 8-14

Har man brug for faglig sparring uden for åbningstiden, kan man altid ringe 114 og bede om at drøfte en mulig overgrebssag med E-bagvagten.

Sikkerhedskonsulenterne

Som udgangspunkt er det myndighed i dagvagten i Familierådgivningen, der kontakter sikkerhedskonsulenterne på baggrund af en underretning om en bekymring for negativ social kontrol eller æresrelateret konflikt, herunder genopdragelsesrejser. Men alle kan kontakte sikkerhedskonsulenterne ved behov for sparring.

Find kontaktoplysninger på sikkerhedskonsulenterne i Region Hovedstaden [her](#).

RED Center

RED tilbyder rådgivning til fagpersoner om æresrelaterede konflikter og håndtering af dem. REDs rådgivning til fagpersoner har åben alle hverdage fra kl. 9 til 15 og torsdag kl. 9 til 18. Tlf: 70 27 76 86. Læs eventuelt mere her: [For fagpersoner - RED Center \(red-center.dk\)](http://red-center.dk)

Infohuset

Infohus-kontaktpersonerne skal altid kontaktes som det første ved bekymring eller mistanke om ekstremisme eller radikaliserings. Gribskov Kommunes Infohus-kontaktpersoner:
Ann Oppermann, aoppe@gribskov.dk, 72496154
Lisbet Holck Jensen, lhoje@gribskov.dk, 72496896

3. Forebyggelse

I Gribskov Kommune arbejder chefer, ledere og medarbejdere målrettet med at forebygge vold og seksuelle overgreb mod børn og unge samt negativ social kontrol, æresrelaterede konflikter og ekstremisme. Forebyggelsen foregår lokalt i fx dagtilbud, skoler, ungdomsskole, biblioteker, kulturskole og svømmehal. Ledere og medarbejdere kan hente inspiration til arbejdet i denne plan og de medfølgende bilag.

Børneattester

Ledere sikrer via HR, at der indhentes børneattester ved alle ansættelser, hvor medarbejderen skal arbejde direkte med børn. Det er lederens ansvar, at attesterne indhentes.

Åbenhed og dialog

Chefer og ledere sikrer åbenhed og dialog om, hvordan man håndterer vold, seksuelle overgreb, negativ social kontrol, æresrelaterede konflikter og ekstremisme. På den måde sikrer de, at alle, der arbejder med børn og unge, har mulighed for at drøfte dilemmaer, få ny viden og vejledning af andre professionelle med viden på området. Ledere og medarbejdere har desuden fokus på et godt og tillidsfuldt forældresamarbejde i daginstitutioner og skoler.

Klare normer

Ledere sikrer, at alle skoler og dagtilbud samt ungdomsskole, biblioteker, kulturskole og svømmehal har klare normer og regler vedrørende krop, respekten for personlige grænser samt børns rettigheder jf. FN's børnekonvention. Ledere og medarbejdere sikrer, at alle børn og unge lærer om krop, personlige grænser og rettigheder, og hvordan man siger fra, hvis grænserne eller rettighederne overtrædes.

Forebyggende indsatser

Bekymringer, som kræver nærmere afklaring, bliver håndteret gennem kommunens forebyggende indsatser, fx fremskudt social indsats (FSI) eller sparringsråd. Her kan medarbejdere i kommunale, selvejende og private dagtilbud, kommunale og private skoler samt ungdomsskolen få sparring fra rådgivere og andre professionelle for at tilrettelægge den rette indsats for barnet. Medarbejdere i skolebiblioteker, ledere af øvrige biblioteker, samt kommunens svømmehal og kulturskole drøfter diffuse bekymringer med den tilknyttede skole eller dagtilbud.

Viden

Chefer og ledere sikrer, at alle, der arbejder med børn og unge, er opmærksomme på børns seksuelle adfærd, på risikogrupper i forbindelse med vold og seksuelle overgreb, samt på hvilke tegn der kan være på vold og seksuelle overgreb hos små, mellemstore og store børn. Ledere sikrer desuden, at alle, der arbejder med børn og unge har kendskab til og er opmærksomme på tegn på negativ social kontrol, æresrelaterede konflikter og ekstremisme.

Endelig sikrer ledere, at alle medarbejdere kan skelne mellem en diffus bekymring, en mistanke og konkret viden om overgreb.

Forskellen på bekymring, mistanke og konkret viden

Bekymring

En bekymring er en fornemmelse af, at barnets adfærd er udtryk for problemer for barnet eller i dets familie. Her er ikke tale om, at man har konkret viden om en konkret handling begået af en bestemt person. Her er heller ikke tale om bestyrket mistanke.

Mistanke

Mistanke forstås som mere end blot en bekymring, og mistanken kan formuleres på baggrund af:

- En faglig observation over tid af barnets adfærd og trivsel
- Barnets egne direkte eller indirekte udsagn om hændelser, der har fundet sted
- Viden, man har erhvervet sig på anden vis

Konkret viden

Konkret viden handler om, at et konkret barn har været udsat for en konkret handling - et fysisk, psykisk eller seksuelt overgreb - begået af en eller flere personer. Den konkrete viden kan komme af direkte udsagn fra barnet eller fra vidner, eller tilståelse fra den, der har begået overgrebet.

4. Samarbejde og procedurer

Hvis en bekymring er blevet kvalificeret tilstrækkeligt og der er fundet tydelige tegn, der peger i retning af overgreb på et barn, er der tale om en mistanke, som man har pligt til at handle på. Alle kommunens ansatte, der arbejder med børn og unge, handler efter konkrete procedurer ved begrundet mistanke om overgreb. Det gælder også ved begrundet mistanke om negativ social kontrol og æresrelaterede konflikter. Procedurerne er forskellige alt efter hvem mistanken retter sig imod.

Underretning til Familierådgivningen

Generelt gælder det, at alle mistanker om vold, seksuelle overgreb, negativ social kontrol og æresrelaterede konflikter skal følges op af en underretning til dagvagten i Familierådgivningen. Vær opmærksom på, at der gælder særlige forhold for underretninger om fx ekstremisme eller æresrelaterede konflikter. Læs derfor altid den relevante procedure i dette beredskab før du underretter.

Dagvagten vurderer underretningerne inden for 24 timer. Vurderingen indebærer blandt andet, om der skal foretages anmeldelse til politiet.

- Alle kan underrette, og der er ingen særlige kriterier for at kunne sende en underretning.
- Privatpersoner kan aflevere underretningen anonymt (fx pr telefon), men fagpersoner skal stå frem.
- Underretningen skal så vidt muligt gøre det muligt for kommunen at identificere det barn, underretningen vedrører.

- Beskriv bekymringen bedst muligt
- Hvis du har oplyst navn og adresse eller e-mail, vil du inden 6 dage modtage en kvittering for, at underretningen er modtaget.

Underretninger kan sendes

- På mail via den digitale postkasse på borger.dk
- På mail til underretning@gribskov.dk
- Pr. brev til "Familierådgivningen"

Ansatte i Gribskov kommune skal bruge vores underretningsskabelon. Skabelonen findes i SBSYS og på Bølgen, på Center for Sociale Indsatsers centersedside.

Underretningspligt

Almindelig underretningspligt

For alle borgere gælder, at de har pligt til at underrette de sociale myndigheder, hvis de "får kendskab til at et barn eller en ung under 18 år fra forældrenes eller andre opdrageres side udsættes for vanrøgt eller nedværdigende behandling eller lever under forhold, der bringer barnets eller den unges sundhed eller udvikling i fare", jf. Barnets lov § 135.

Underretningspligt for personer, der udøver offentlig tjeneste

Barnets lov § 133. Personer, der udøver offentlig tjeneste eller offentligt hverv, skal underrette kommunen, hvis de under udøvelsen af tjenesten eller hvervet får kendskab eller grund til at antage, at

1. et barn eller en ung under 18 år kan have behov for særlig støtte efter denne lov.
2. et barn umiddelbart efter fødslen kan få behov for særlig støtte efter denne lov på grund af de vordende forældres forhold,
3. et barn eller en ung under 18 år kan have behov for støtte efter denne lov på grund af barnets eller den unges ulovlige skolefravær eller undladelse af at opfylde undervisningspligten, eller
4. et barn eller en ung under 18 år har været udsat for vold eller andre overgreb.

Tavshedspligt

Offentligt ansatte har tavshedspligt ifølge forvaltningslovens § 27. I forbindelse med sager om vold/sekseuelle overgreb på børn betyder tavshedspligten, at du som medarbejder skal beskytte barnet ved ikke at udtale dig om sagen til andre end sagens relevante parter.

Underretningspligten vægtes dog højere end tavshedspligten, hvilket vil sige, at du på trods af din tavshedspligt ALTID har pligt til at underrette myndigheden, når du har mistanke om vold eller sekseuelle overgreb mod børn.

Herudover er det bestemt i retssikkerhedslovens §11 e, at fx skoler, skolefritidsordninger, sundhedsplejersker, tandlæger, dagtilbud og myndigheder, der løser opgaver inden for området for udsatte børn og unge, indbyrdes kan udveksle oplysninger om et barn eller en ung, hvis det er nødvendigt som led i det tidlige eller forebyggende samarbejde.

I retssikkerhedslovens § 11 er det desuden bestemt, at det samme gælder i samarbejdet mellem kommunale myndigheder, der løser opgaver inden for området for udsatte børn og unge, politiet og anklagemyndigheden.

Samarbejde med Børnehuset

Børnehuset er et regionalt tilbud, som yder en koordineret, tværsektoriel og tværfaglig indsats i sager om overgreb mod børn og unge i alderen 0-17 år. Myndighed i Gribskov Kommune kontakter Børnehuset, hvis en sag involverer mere end to sektorer – dvs., at fx politiet eller sundhedsvæsenet også er involveret, ud over kommunen. Der skal desuden være truffet afgørelse om at udarbejde en børnefaglig undersøgelse. I Børnehuset samarbejder myndighed med politi, sygehus og andre relevante parter.

Børnehuset er etableret for at fremme det tværsektorielle og tværfaglige samarbejde og sikrer, at børnene ikke bliver kaste- bold mellem systemer. Børnene skal således kun møde op ét sted til undersøgelse, samtaler, afhøring, osv.

Samarbejde med politiet

Hvis politiet involveres i en børne- og unge sag om vold eller seksuelt overgreb, skal Børnehuset som udgangspunkt også altid inddrages i sagen. Samarbejdet om sagen vil herefter foregå i Børnehuset. I Gribskov Kommune er det altid myndighed i Familierådgivningen eller Ungeindsatsen, der har kontakten til politiet.

Hvis det er nødvendigt, vil politiet afhøre barnet. Det er af afgørende betydning for sagen, at barnets forklaring ikke påvirkes. Det er kun politiet, der må tale med barnet/ den unge om selve hændelsen (vold eller seksuelt overgreb).

Derfor skal afhøringen foretages hurtigst muligt og så vidt muligt senest en uge efter at politiet har modtaget anmeldelsen.

Rådgiveren i kommunen må gerne have en almindelig børnesamtale uden at "afhøre" barnet om hændelsen. Dette koordineres med politiet.

Vidneudsagnet kan optages i Børnehuset. Vidneudsagn afgivet af børn til og med 12 år optages og afspilles i retten som bevis i sagen. Oftest vil der ikke ske afhøring af børn under 4 år. Politiet kan også afhøre personer i barnets nærmiljø, herunder ansatte i dagtilbud, skoler, m.v. Politiet rekvirerer evt. retsmedicinsk undersøgelse som et led i deres efterforskning. Undersøgelsen kan foretages i regi af Børnehuset af specialuddannede læger. Når politiet har foretaget den indledende efterforskning, kan politiet vælge at rejse sigtelse. Politiet kan også vælge at anholde den mistænkte med henblik på varetægtsfængsling. Det kan i nogle tilfælde være svært at skaffe tilstrækkeligt grundlag for sigtelse. I nogle tilfælde kan det være nødvendigt at politiet indstiller efterforskningen. Sagen bliver henlagt, og politiet informerer de involverede parter. Har der været rettet mistanke mod en ansat i et dagtilbud, skole eller lignende, kan politiet, efter en konkret vurdering, eventuelt deltage i orienteringsmøde for ansatte og/eller forældre. På grund af tavshedspligten kan politiets oplysninger være begrænset til generelle oplysninger om efterforskningen.

Samarbejde med sikkerhedskonsulenterne

Sikkerhedskonsulenterne tilbyder gratis rådgivning til fagpersoner og borgere om æresrelaterede konflikter og genopdragelsesrejser. De er særligt uddannet til at give specialiseret hjælp og rådgivning om fx risikovurdering, sikring af borgerens sikkerhed og tryghed, koordination med relevante myndigheder og andre aktører samt opfølgning.

Sikkerhedskonsulenterne er forankret i landets største kommuner, men kan benyttes af alle landets kommuner. Som udgangspunkt kræver konkret sagssparring til kommuner, at der er samtykke fra borgeren eller forældremyndighedshaver /væрге.

Samarbejde med Infohuset

Infohuset er et samarbejde mellem Gribskov Kommune og Nordsjællands politikreds om at forebygge kriminelle handlinger med ekstremistisk motiv. Infohuset samles, når der er bekymring for, om en borger er i risiko for over tid at begå kriminelle handlinger med ekstremistisk motiv. Det overordnede formål er at vurdere bekymringen på tværs af kommune og politi og andre relevante myndigheder. De respektive myndigheder iværksætter efterfølgende foranstaltninger og tiltag i eget regi. Der træffes derfor ikke myndighedsbeslutninger i Infohuset.

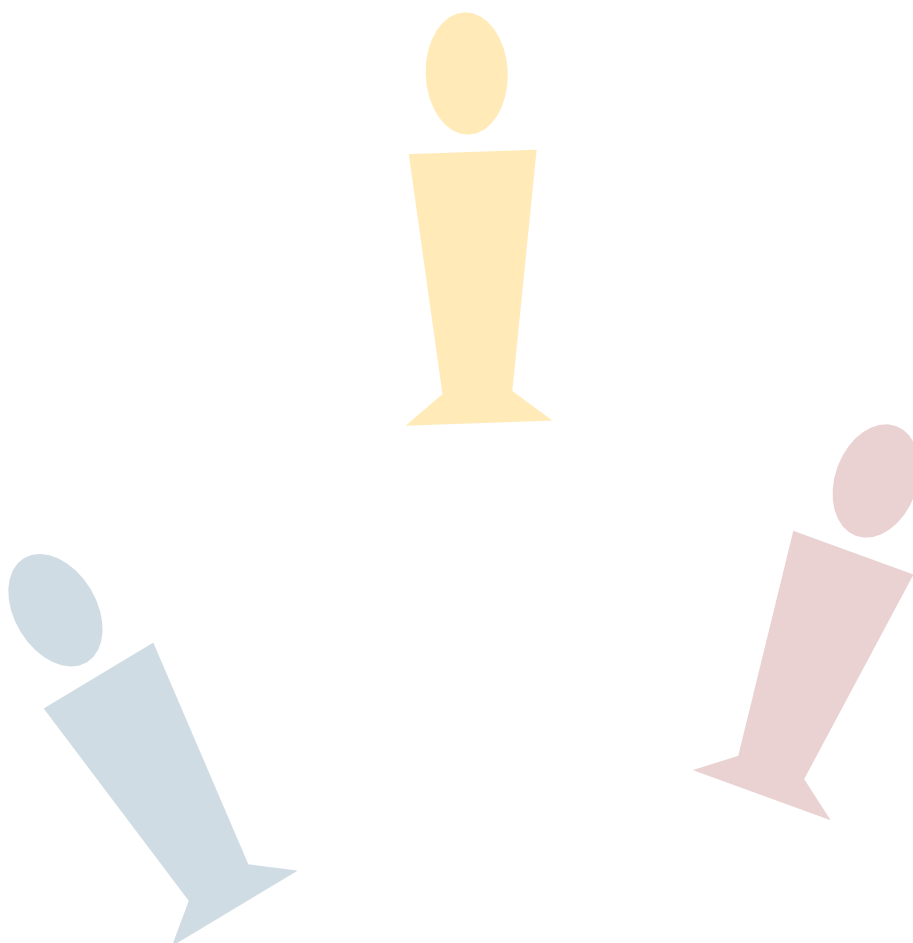
Drøftelser i Infohuset sker inden for rammerne af retsplejelovens muligheder for at udveksle personoplysninger for at forebygge kriminelle handlinger.

Gribskov Kommunes Infohus-kontaktpersoner er Ann

Oppermann (aoppe@gribskov.dk) og Lisbet Holck Jensen (lhoje@gribskov.dk). De skal altid involveres ved mistanke om ekstremisme eller radikaliserings hos et barn, en ung eller en voksen.

Samarbejde med integrationsteamet

Integrationsteamet i Gribskov Kommune er koordinerende sagsbehandlere for flygtninge og indvandrere i kommunen under integrationsperioden på op til 5 år. Teamet er også koordinerende sagsbehandlere for aktivitetsparate borgere med flygtninge- og indvandrerbaggrund efter integrationsperioden. Som koordinerende sagsbehandlere sikrer de tværfaglige øjne på borgernes sag, samarbejde imellem de relevante forvaltninger og et helhedsorienteret blik på den samlede families situation. Det gælder også, når der er bekymring for borgerne eller deres børn, herunder bekymring om æresrelaterede konflikter, negativ social kontrol eller ekstremisme. Derfor er integrationsteamet en vigtig samarbejdspartner i disse sager, ikke mindst for myndighed i Familierådgivningen og Ungeindsatsen.



Procedurer ved mistanke om overgreb begået af forældre/stedforældre

Når mistanken opstår

Med det samme

- Bevar roen og vis omsorg for barnet
- Tal med barnet/den unge – lyt og vær nysgerrig, uden at det bliver et "forhør". Det vigtigste er, at barnet føler sig tryk og mødt.
- Tal ikke med forældrene / stedforældre om mistanken
- Orienter din leder om mistanken
- Hvis din leder vælger ikke at underrette, skal du selv underrette (jf. din personlige underretningspligt).
Forældre/stedforældre skal ikke orienteres om underretningen

Efterfølgende

- Nedskriv hvilke tegn, signaler og hændelser, der ligger til grund for mistanken
- Tal ikke om mistanken med nogen, der ikke er involveret i sagen



Medarbejder

Med det samme

- Tal ikke med forældrene / stedforældre om mistanken
- Send underretning til myndighed samme dag eller aftal med din medarbejder, at medarbejderen gør det
- Forældre/stedforældre skal ikke orienteres om underretningen.

Efterfølgende

- Samarbejd med Familierådgivningen
- Støt din medarbejder
- Fasthold en normal hverdag for barnet



Leder

Inden for 24 timer

- Underretningen modtages af Familierådgivningen, som afklarer, om der skal ske akut handling.
- Forældre må IKKE inddrages før beslutning om politianmeldelse.
- Planlæg børnesamtale med bisidder til barnet
- Skab sikkerhed for barnet
- Screening af underretningen ift. risiko for yderligere overgreb og behov for behandling
- Tag kontakt til politiet mhp. sparring og evt. anmeldelse
- Drøft sagen med Børnehuset

Inden for en uge

- Send skriftlig bekræftelse til underretter.
- Send anmeldelse til politiet.
- Iværksæt evt. afdækning eller børnefaglig undersøgelse.
- Hvis der iværksættes en børnefaglig undersøgelse, skal sagen startes op i Børnehuset
- Underret forældre (koordineret med politiet)
- Sørg evt. for krisestøtte til barnets nærmeste omsorgspersoner
- Vurder sikkerhed og trivsel hos evt. søskende



Myndighed

Kommunikation ved mistanke om overgreb begået af forælder/stedforælder

Med barnet/den unge

Kommunikationen med barnet koordineres af myndighed i Familierådgivningen eller Ungeindsatsen, evt. i samarbejde med Børnehuset

- Vurder hvordan og i hvor høj grad barnet/den unge skal inddrages i sagen, og hvor meget barnet har behov for at vide om sagens gang, tavshedspligt, politianmeldelse, m.v.
- Lyt og vær nysgerrig, uden at det bliver et "forhør". Det vigtigste er, at barnet føler sig tryk og mødt.

Med forældre

Kommunikationen med forældrene koordineres også af myndighed i Familierådgivningen eller Ungeindsatsen, evt. i samarbejde med Børnehuset. Forældre må IKKE inddrages før beslutning om politianmeldelse.

Med øvrige

Alle involverede skal overholde tavshedspligten. Beskyt barnet ved IKKE at informere andre end de involverede i sagen.

Pressehåndtering

Alle henvendelser fra pressen skal håndteres af centerchefer i samarbejde med politiet og Kommunikation i CSHR

Procedurer ved mistanke om overgreb begået af voksen i omgangskreds eller ukendt

Når mistanken opstår

Med det samme

Efterfølgende



Medarbejder

- Bevar roen og vis omsorg for barnet
- Tal med barnet/den unge – lyt og vær nysgerrig, uden at det bliver et "forhør". Det vigtigste er, at barnet føler sig tryk og mødt.
- Orienter din leder om mistanken
- Hvis din leder vælger ikke at underrette, skal du selv underrette (jf. din personlige underretningspligt).

- Nedskriv hvilke tegn, signaler og hændelser, der ligger til grund for mistanken
- Tal ikke om mistanken med nogen, der ikke er involveret i sagen.

Med det samme

Efterfølgende



Leder

- Send underretning til myndighed samme dag eller aftal med din medarbejder, at medarbejderen gør det
- Kontakt forældrene og orienter om underretningen

- Samarbejd med Familierådgivningen
- Støt din medarbejder
- Fasthold en normal hverdag for barnet
- Tal ikke om mistanken med nogen, der ikke er involveret i sagen.

Inden for 24 timer

Inden for en uge



Myndighed

- Underretningen modtages af Familierådgivningen, som afklarer, om der skal ske akut handling.
- Planlæg børnesamtale med bisidder til barnet og orienter forældremyndighedsindehaverne
- Partshør forældremyndighedsindehaverne
- Skab sikkerhed for barnet i samarbejde med forældremyndighedsindehaverne
- Screening af underretningen ift. risiko for yderligere overgreb og behov for behandling
- Tag kontakt til politiet mhp. sparring og evt. anmeldelse
- Drøft sagen med Børnehuset

- Send skriftlig bekræftelse til underretter.
- Send anmeldelse til politiet.
- Iværksæt evt. afdækning eller børnefaglig undersøgelse.
- Hvis der iværksættes en børnefaglig undersøgelse, skal sagen startes op i Børnehuset
- Sørg evt. for krisestøtte til barnets nærmeste omsorgspersoner
- Vurder sikkerhed og trivsel hos evt. søskende

Kommunikation ved mistanke om overgreb begået af voksenalderen i omgangskreds eller ukendt

Med barnet/den unge

Kommunikationen med barnet koordineres af Familierådgivningen, evt. i samarbejde med Børnehuset

- Vurder hvordan og i hvor høj grad barnet/den unge skal inddrages i sagen og hvor meget barnet har behov for at vide om sagens gang, tavshedspligt, politianmeldelse, m.v.
- Lyt og vær nysgerrig, uden at det bliver et "forhør". Det vigtigste er, at barnet føler sig tryk og mødt.

Med forældre

Kommunikation med forældre koordineres af Familierådgivningen, evt. i samarbejde med Børnehuset:

- Tag dig tid til at lytte til forældrenes fortælling
- Gør det tydeligt at vi tager denne type sager meget alvorligt
- Orienter om hvordan og af hvem sagen håndteres
- Orienter om muligheder for hjælp, vejledning, behandling

- Orienter om tavshedspligten og hvad det betyder for forældrenes viden
- Orienter om at forældrene kan henvende sig til stedets leder, centerchefer eller politiet, hvis de har oplysninger, der kan være med til at belyse sagen.
- Orienter løbende om sagens gang

Med øvrige

Alle involverede skal overholde tavshedspligten. Beskyt barnet ved IKKE at informere andre end de involverede i sagen. Hvis det alligevel vurderes, at der er behov for orientering af øvrige forældre, skal både timing og form overvejes nøje i forhold til alle involverede parter. Kontakt Børnehus Hovedstaden for sparring om dette.

Pressehåndtering

Alle henvendelser fra pressen skal håndteres af centerchefer og politi i samarbejde med Kommunikation i CSHR.

Procedurer ved mistanke om overgreb begået af ansat

Når mistanken opstår



Med det samme

- Bevar roen og vis omsorg for barnet
- Tal med barnet/den unge - lyt og vær nysgerrig, uden at det bliver et "forhør". Det vigtigste er, at barnet føler sig tryk og mødt.
- Orienter din leder om mistanken
- Hvis mistanken er rettet mod lederen, skal du orientere din centerchef i stedet.
- Drøft IKKE mistanken med den ansatte, som mistanken er rettet mod

Efterfølgende

- Nedskriv hvilke tegn, signaler og hændelser, der ligger til grund for mistanken
- Tal ikke om mistanken med nogen, der ikke er involveret i sagen
- Hvis din leder vælger ikke at underrette, skal du selv underrette (jf. din personlige underretningspligt).



Med det samme

- Orienter din centerchef om mistanken mod den ansatte
- Send underretning til myndighed samme dag
- Kontakt forældrene og orienter om underretningen
- Vær opmærksom på, om mistanken også omfatter andre børn. I så fald skal der også underrettes om disse børn.
- Vurder behovet for ekstra hjælp og støtte til institutionen/skolen

Efterfølgende

- Fasthold en normal hverdag for barnet
- Samarbejd med chefer og krisestab
- Støt dine medarbejdere
- Tal ikke om mistanken med nogen, der ikke er involveret i sagen



Inden for 24 timer

- Underretningen modtages af Familierådgivningen, som afklarer om der skal ske akut handling.
- Planlæg børnesamtale med bisidder til barnet og orienter forældremyndighedsindehaverne
- Partshør forældremyndighedsindehaverne
- Skab sikkerhed for barnet i samarbejde med forældremyndighedsindehaverne
- Screening af underretningen ift. risiko for yderligere overgreb og behov for behandling
- Tag kontakt til politiet mhp. sparring og evt. anmeldelse
- Drøft sagen med Børnehuset
- Samarbejd med centerchefer og Task Force.

Inden for en uge

- Send skriftlig bekræftelse til underretter.
- Send anmeldelse til politiet.
- Iværksæt evt. afdækning eller børnefaglig undersøgelse.
- Hvis der iværksættes en børnefaglig undersøgelse, skal sagen startes op i Børnehuset
- Sørg evt. for krisestøtte til barnets nærmeste omsorgspersoner
- Vurder sikkerhed og trivsel hos evt. søskende



Centerchef

Inden for 24 timer

- Nedsæt en Task Force, som fx kan bestå af lederen af HR, teamleder og centerchef
- Vurder underretning, herunder om den skal føre til politianmeldelse
- Vurder
 - om der skal træffes akutte foranstaltninger i forhold til den mistænkte medarbejder
 - hvem der skal have ansvar for kontakt og rådgivning til den mistænkte medarbejder
 - om medarbejderne – også den mistænkte – skal tilbydes krisehjælp
 - om den berørte institution/skole midlertidigt skal have tilført ekstra ressourcer
 - hvordan personalesagen skal håndteres og af hvem
- Hvis der IKKE findes grundlag for mistanken, skal den pågældende medarbejder sikres den nødvendige rådgivning og støtte og Task Force vurderer behovet for kommunikation og opfølgning

Inden for en uge

- Udfør Task Force opgaver, ved beslutning om politianmeldelse
- Aftal i samarbejde med politiet, hvordan den mistænkte medarbejder orienteres om politianmeldelsen
- Koordiner hvordan den ansatte fritages fra tjeneste (med inddragelse af personalekonsulent og faglig organisation)
- Ved domfældelse: Kontakt personalejuridisk konsulent og drøft den ansattes arbejds- og ansættelsesforhold
- Ved frifindelse eller frafald: Afhold møde med leder, ansatte og personalejuridisk konsulent om evt. genoptagelse af arbejdet og behov for støtte og rådgivning. Aftal videre forløb for at genoprette tillid og normal hverdag.

Kommunikation ved mistanke om overgreb begået af ansat

Med barnet/den unge

Kommunikationen med barnet koordineres af myndighed i Familierådgivningen eller Ungeindsatsen, evt. i samarbejde med Børnehuset

- Vurder hvordan og i hvor høj grad barnet/den unge skal inddrages i sagen og hvor meget barnet har behov for at vide om sagens gang, tavshedspligt, politianmeldelse, m.v.
- Lyt og vær nysgerrig, uden at det bliver et "forhør". Det vigtigste er, at barnet føler sig tryk og mødt.

Med forældre

Kommunikation med forældre koordineres af myndighed, evt. i samarbejde med Børnehuset:

- Tag dig tid til at lytte til forældrenes fortælling
- Gør det tydeligt at vi tager denne type sager meget alvorligt
- Orienter om hvordan og af hvem sagen håndteres, samt løbende om sagens gang
- Orienter om muligheder for hjælp, vejledning, behandling
- Orienter om tavshedspligten og hvad det betyder for forældrenes viden.

Med den mistænkte medarbejder

Task Force/ Centerchefer beslutter, hvem der skal have kontakten til den mistænkte medarbejder under hele sagen og vejlede om hjælp og støtte fra personaleafdelingen og fagforening samt om retten til bisidder og krisehjælp.

Med øvrige

Koordineres af Task Force/Centerchefer. Alle involverede skal overholde tavshedspligten. Beskyt barnet ved IKKE at informere andre end de involverede i sagen. Hvis det alligevel vurderes, at der er behov for orientering af øvrige forældre, skal både timing og form overvejes nøje i forhold til alle involverede parter. Kontakt Børnehus Hovedstaden for sparring om dette.

Byråd

Centerchefer og direktion vurderer behovet for at informere Byråd eller udvalgsformand

Pressehåndtering

Alle henvendelser fra pressen skal håndteres af centerchefer og politiet i samarbejde med Kommunikation i CSHR.

Procedurer ved bekymrende/krænkende seksuel adfærd hos barn under 15 år

Handlinger begået af børn under 14 år er ikke strafbare. Det er vigtigt at være opmærksom på, at børn og unge udforsker deres seksualitet og at ikke al seksuel adfærd blandt børn og unge bør skabe anledning til bekymring. Nedenstående procedurer giver handleanvisninger, men bør suppleres af de vejledninger m.m., som findes under "Henvisninger og gode links" bagerst.

Når mistanken opstår



Med det samme

- Bevar roen og vis omsorg for begge børn
- Tal med barnet/den unge - lyt og vær nysgerrig, uden at det bliver et "forhør". Det vigtigste er, at barnet føler sig tryk og mødt.
- Drøft din mistanke med den FSI-rådgiver eller PPR-psykolog, der er tilknyttet skolen/institutionen.
- Orienter din leder om mistanken

Efterfølgende

- Nedskriv hvilke tegn, signaler og hændelser, der ligger til grund for mistanken
- Tal ikke om mistanken med nogen, der ikke er involveret i sagen.
- Hvis din leder vælger ikke at underrette, skal du selv underrette (jf. din underretningspligt).



Med det samme

- Aftal med medarbejderen, hvem af jer, der sender en underretning til myndighed
- Kontakt forældrene til begge børn og orienter om underretningen

Efterfølgende

- Samarbejd med Familierådgivningen
- Støt din medarbejder
- Fasthold en normal hverdag for begge børn
- Vær opmærksom på at begge børn kan have behov for særlig støtte
- Tal ikke om mistanken med nogen, der ikke er involveret i sagen.
- På skoleområdet: Vurder, om bekendtgørelse om fremme af god orden i folkeskolen skal anvendes.



Inden for 24 timer

- Underretningen modtages af Familierådgivningen, som afklarer om der skal ske akut handling.
- Planlæg børnesamtale med bisidder til barnet og orienter forældremyndighedsindehaverne
- Partshør forældremyndighedsindehaverne
- Skab sikkerhed for barnet i samarbejde med forældremyndighedsindehaverne
- Screening af underretningen ift. risiko for yderligere overgreb og behov for behandling
- Tag kontakt til politiet mhp. sparring og evt. anmeldelse
- Drøft sagen med Børnehuset

Inden for en uge

- Send skriftlig bekræftelse til underretter.
- Send anmeldelse til politiet.
- Iværksæt evt. afdækning eller børnefaglig undersøgelse.
- Hvis der iværksættes en børnefaglig undersøgelse, skal sagen startes op i Børnehuset
- Sørg evt. for krisestøtte til barnets nærmeste omsorgspersoner
- Vurder sikkerhed og trivsel hos evt. søskende

Kommunikation ved bekymrende/krænkende seksuel adfærd hos barn under 15

Med barnet/den unge

Kommunikationen med børnene koordineres af myndighed i Familierådgivningen eller Ungeindsatsen, evt. i samarbejde med Børnehuset

- Vurder hvordan og i hvor høj grad hvert barn skal inddrages i sagen og hvor meget det enkelte barn har behov for at vide om sagens gang, tavshedspligt, politianmeldelse, m.v.
- Lyt til begge børn og vær nysgerrig, uden at det bliver et "forhør". Det vigtigste er, at børnene føler sig trygge og mødt.

Med forældre

Kommunikation med begge forældre koordineres af myndighed, evt. i samarbejde med Børnehuset

- Tag dig tid til at lytte til forældrenes fortælling
- Orienter om hvordan og af hvem sagen håndteres
- Orienter om muligheder for hjælp, vejledning, behandling

- Orienter om tavshedspligten og hvad det betyder for forældrenes viden
- Orienter løbende om sagens gang.

Med øvrige

Alle involverede skal overholde tavshedspligten. Beskyt begge børn ved IKKE at informere andre end de involverede i sagen. Hvis det alligevel vurderes, at der er behov for orientering af øvrige forældre, skal både timing og form overvejes nøje i forhold til alle involverede parter. Kontakt Børnehus Hovedstaden for sparring om dette.

Pressehåndtering

Alle henvendelser fra pressen skal håndteres af centerchefer og politi i samarbejde med Kommunikation i CSHR.

Procedurer ved konkret viden om digitale krænkelser mod børn og unge

Det fremgår af lov om elever og studerendes undervisningsmiljø, at grundskoler og ungdomsuddannelser skal fastsætte en anti-mobbestrategi, herunder en strategi mod digital mobning og digitale krænkelser. Denne procedure skal ses som et supplement til skolernes anti-mobbe strategi. Ved *bekymring eller mistanke* om digitale krænkelser skal skoler følge deres egen strategi mod digital mobning. Proceduren herunder skal kun følges ved *konkret viden* om digitale krænkelser. Læs eventuelt mere i Loklrådets handleplan for digitale krænkelser i kommunens grundskoler, som er sendt til skolerne via SSP-kontaktlærerne og findes på gribskov.dk.



Medarbejder

- Bevar roen og vis omsorg for og tal med barnet/den unge
- **Undersøg**
Stil konkrete spørgsmål til den krænkede elev for at forstå omstændighederne og rækkevidden af delingen: Hvad er der sket, hvor mange er involveret, er hændelsen begrænset til skolen eller involverer den eksterne parter, hvor langt er den aktuelle deling nået ud, hvor gammel er den krænkende person?

Man skelner imellem 2 situationer, hvoraf sidstnævnte kan give anledning til politianmeldelse.
 1. En hændelse, hvor et billede/billederne er taget eller delt i en uskyldig sammenhæng, hvor unge bekræftede hinanden, var kærester eller blot ubetænksomme.
 2. En hændelse, hvor billedet/billederne er taget eller delt i en sammenhæng, hvor der indgår trusler, afpresning, seksuelle krænkelser, eller hvor hævnmotiver kan ligge bag hændelsen.
- **Vurdér**
Drøft situationen sammen med den FSI-rådgiver, der er tilknyttet skolen/institutionen eller SSP og din leder.
- **Inddrag**
Orienter forældrene.
- **Håndtér**
Stop krænkelser evt. med hjælp fra Red Barnets "Sletdet Rådgivningen" (sletdet.redbarnet.dk). Rådgivningen hjælper børn og unge under 18 år samt forældre, pårørende og fagpersoner med at håndtere digitale krænkelser og ubehagelige oplevelser på nettet.

Er du bekymret for barnets trivsel i forbindelse med krænkelser eller håndtering af denne, skal du underrette Familierådgivningen.



Leder

- Støt din medarbejder og hjælp om nødvendigt med de ovennævnte handlinger.



Myndighed

- Underretningen modtages af Familierådgivningen, som afklarer om der skal ske akut handling.
- Planlæg børnesamtale med bisidder til barnet og orienter forældremyndighedsindehaverne
- Partshør forældremyndighedsindehaverne
- Skab sikkerhed for barnet i samarbejde med forældremyndighedsindehaverne
- Screening af underretningen ift. risiko for yderligere overgreb og behov for behandling
- Tag kontakt til politiet mhp. sparring og evt. anmeldelse, hvis der er tale om fysisk eller psykisk vold eller seksuelle overgreb.
- Send skriftlig bekræftelse til underretter.
- Vurdér behovet for støtte til barnet via afdækning eller børnefaglig undersøgelse.
- Hvis der iværksættes en børnefaglig undersøgelse, skal sagen startes op i Børnehuset.
- Vurder sikkerhed og trivsel hos evt. andre involverede børn og unge.

Procedurer ved mistanke om negativ social kontrol eller æresrelateret konflikt

Grænsen mellem, hvad der er opdragelse og beskyttelse, og hvad der må betragtes som negativ social kontrol og overvågning er til tider uklar. Lige så vel som opfattelsen af, hvad der er normalt, kan bero på personlige erfaringer og holdninger, snarere end faktisk faglig viden. Alle – også erfarne fagpersoner – kan føle sig usikre, når det gælder spørgsmål om opdragelse, kultur, religionsforskelle, generationsforskelle etc. Som fagperson er det derfor vigtigt at bruge sin tvivl som drivkraft i arbejdet med forebyggelse og håndtering af bekymringer om negativ social kontrol og æresrelaterede konflikter. De drøftelser, som opstår mellem kollegaer på baggrund af tvivlen kan være konstruktive og professionelle.

Når mistanken opstår

Med det samme

- Bevar roen og vis omsorg for og tal med barnet/den unge
- Orientér ikke forældremyndighedsindehaverne om mistanken
- Drøft din mistanke med den FSI-rådgiver, der er tilknyttet skolen/institutionen eller SSP – brug tvivlen som drivkraft
- Orienter din leder om mistanken
- Hvis din leder vælger ikke at underrette, skal du selv underrette (jf. din personlige underretningspligt).
- Forældremyndighedsindehaverne skal ikke orienteres om underretningen

Efterfølgende

- Nedskriv hvilke tegn, signaler og hændelser, der ligger til grund for mistanken
- Tal ikke om mistanken med nogen, der ikke er involveret i sagen, heller ikke netværket omkring barnet.



Medarbejder

Med det samme

- Tal ikke med forældremyndighedsindehaverne om mistanken
- Aftal med medarbejderen, hvem af jer der sender underretning til myndighed.
- Forældremyndighedsindehaverne skal ikke orienteres om underretningen
- Hvis du vælger ikke at underrette, skal du orientere din medarbejder om hans/hendes personlige underretningspligt

Efterfølgende

- Samarbejd med Familierådgivningen
- Støt din medarbejder
- Fasthold en normal hverdag for barnet



Leder

Inden for 24 timer

- Underretningen modtages af Familierådgivningen, som afklarer om der skal ske akut handling.
- Lav en risikovurdering i forbindelse med screeningen, evt. i samarbejde med sikkerhedskonsulenterne og inden barnets eller den unges forældre og netværk inddrages i sagen.
- Planlæg børnesamtale med bisidder til barnet
- Skab sikkerhed for barnet
- Tag evt. kontakt til politiet mhp. sparring og evt. anmeldelse
- Drøft sagen med sikkerhedskonsulenterne og evt. børnehuset

Inden for en uge

- Send skriftlig bekræftelse til underretter.
- Send anmeldelse til politiet.
- Iværksæt evt. afdækning eller børnefaglig undersøgelse. Hvis der er tale om vold eller overgreb, så drøft sagen med børnehuset.
- Underret forældre (koordineret med sikkerhedskonsulenterne og politiet)
- Sørg evt. for krisestøtte til barnets nærmeste omsorgspersoner.
- Vurder sikkerhed og trivsel hos evt. søskende
- Inddrag integrationsteamet for en tværfaglig vurdering af familiens samlede situation og behov.



Myndighed

Kommunikation ved mistanke om negativ social kontrol eller æresrelaterede konflikter

Med barnet/den unge

Kommunikationen med barnet koordineres af myndighed i Familierådgivningen eller Ungeindsatsen, evt. i samarbejde med Børnehuset

- Vurder hvordan og i hvor høj grad barnet/den unge skal inddrages i sagen og hvor meget barnet har behov for at vide om sagens gang, tavshedspligt, politianmeldelse, m.v.
- Lyt til barnet/den unge, men gå ikke i detaljer om det mulige overgreb. Undgå at 'afhøre' barnet.

Med forældre

Forældre må IKKE inddrages før beslutning om politianmeldelse. Herefter koordineres kommunikationen med forældrene i Børnehuset eller sagsansvarlige.

Med øvrige

Alle involverede skal overholde tavshedspligten. Beskyt barnet ved IKKE at informere andre end de involverede i sagen.

Pressehåndtering

Alle henvendelser fra pressen skal håndteres af centerchefer i samarbejde med politiet og Kommunikation i CSHR.

Procedurer ved mistanke om ekstremisme eller radikalisering

Ved mistanke om ekstremisme eller radikalisering er det vigtigt at være opmærksom på, at **denne type af sager kan få meget alvorlig betydning, ikke alene for barnet/den unge eller deres familie eller netværk, men for civilsamfundet**. Det er derfor **afgørende, at proceduren følges**. Mistanken skal i første omgang håndteres som en politisag, indtil andet er aftalt.

Proceduren fokuserer på, hvad forskellige aktører skal gøre ved mistanke om ekstremisme eller radikalisering hos et barn eller en ung. Mistanken kan dog også rette sig mod forældre eller andre voksne omkring barnet eller den unge. I disse tilfælde skal du som medarbejder eller leder henvende dig til Gribskov Kommunes Infohus-kontaktpersoner Lisbet Holck Jensen (lhoje@gribskov.dk) eller Ann Oppermann (aoppe@gribskov.dk).

Når mistanken opstår

Med det samme

- Kontakt kommunens Infohus-kontaktpersoner Ann Oppermann (aoppe@gribskov.dk) eller Lisbet Holck Jensen (lhoje@gribskov.dk), som kan vurdere, hvad næste skridt skal være.
- Orienter ikke forældremyndighedsindehaverne om mistanken
- Orienter din leder om mistanken
- Du skal ikke underrette, medmindre det er aftalt med Infohuset via kontaktpersonerne.

Efterfølgende

- Lav et arbejdsdokument, hvor du beskriver, hvilke tegn, signaler og hændelser, der ligger til grund for mistanken. Det skal ikke journaliseres.
- Tal ikke om mistanken med nogen, der ikke er involveret i sagen, heller ikke netværket omkring barnet.



Medarbejder

Med det samme

- Tal ikke med forældremyndighedsindehaverne om mistanken
- Tal ikke om mistanken med nogen, der ikke er involveret i sagen, heller ikke netværket omkring barnet.
- Kontakt kommunens Infohus-kontaktpersoner, hvis din medarbejder ikke har gjort det.
- Du skal ikke underrette, medmindre det er aftalt med Infohuset via kontaktpersonerne.

Efterfølgende

- Samarbejd med de relevante parter
- Støt din medarbejder



Leder

Inden for 24 timer

- Hvis du modtager en underretning om mistanke om ekstremisme eller radikalisering skal du kontakte kommunens infohus-kontaktpersoner Ann Oppermann eller Lisbet Holck Jensen. **Du skal ikke registrere underretningen i DUBU medmindre det er aftalt med Infohus-kontaktpersonerne.**

Inden for en uge

- Hvis infohuset vurderer, at mistanken skal håndteres som en underretning, håndteres den almindelige procedure for håndtering af underretninger.



Myndighed

Kommunikation ved mistanke om ekstremisme eller radikaliserings

Al kommunikation koordineres af kommunens Infohus-kontaktpersoner indtil mistanken om ekstremisme eller radikaliserings er vurderet.

Disse sager er politisager medmindre andet er aftalt.

5. Opfølgning

Når en sag om vold og/eller seksuelle overgreb på et barn/ung eller om negativ social kontrol eller æresrelaterede konflikter er sat i gang, er det vigtigt sikre, at alle involverede får den rette støtte/behandling i så lang tid, det er nødvendigt, og at der følges op på alle øvrige aspekter af sagen. Det kan fx være i forhold til behov for kommunikation, professionel sparring eller genoprettelse af normal hverdag og tillid.

Nedenfor beskrives opgaverne i forhold til opfølgning på de forskellige sager.

Sag om mistanke mod **forældre/stedforældre**

Opfølgning på sager



Medarbejder

- Opmærksomhed på barnets behov



Leder

- Sikre at ansatte er rustet til at håndtere evt. særlige behov hos barnet/forældre/øvrige involverede i tiden efter sagen



Myndighed

- Evt. løbende koordinering med Børnehuset
- Samarbejde med politiet
- Sikre, at barnet får den rette behandling/støtte og kan genoprette normal hverdag
- Sikre, at nærmeste omsorgspersoner får den rette behandling/støtte
- Sikre, at evt. søskende får den rette behandling/støtte
- Løbende vurdering af barnets trivsel
- Følge op på evt. anbringelsessag
- Evt. samarbejde med Familieretshuset i samværssager
- Kontakte centerchefer ved behov for yderligere kommunikation, f.eks. med pressen



Centerchef

- Evt. kommunikation og pressehåndtering

Sag om mistanke mod voksen i omgangskreds/ukendt

Opfølgning på sager



Medarbejder

- Opmærksomhed på barnets behov



Leder

- Sikre at ansatte er rustet til at håndtere evt. særlige behov hos barnet/forældre/øvrige involverede i tiden efter sagen



Myndighed

- Løbende koordinering med Børnehuset
- Samarbejde med politiet
- Sikre, at barnet får den rette behandling/støtte og kan genoprette normal hverdag
- Sikre, at forældre/nærmeste omsorgspersoner får den rette behandling/støtte
- Sikre, at evt. søskende får den rette behandling/støtte
- Løbende vurdering af barnets trivsel
- Kontakte centerchefer ved behov for yderligere kommunikation, f.eks. med pressen



Centerchef

- Evt. kommunikation og pressehåndtering

Sag om mistanke mod **ansat**

Opfølgning på sager



Medarbejder

- Opmærksomhed på barnets behov



Leder

- Sikre at ansatte er rustet til at håndtere evt. særlige behov hos barnet/forældre/øvrige involverede i tiden efter sagen



Myndighed

- Løbende koordinering med Børnehuset
- Samarbejde med politiet
- Sikre, at barnet får den rette behandling/støtte og kan genoprette normal hverdag
- Sikre, at forældre/nærmeste omsorgspersoner får den rette behandling/støtte
- Sikre, at evt. søskende får den rette behandling/støtte
- Løbende vurdering af barnets trivsel
- Kontakte centerchefer ved behov for yderligere kommunikation, f.eks. med pressen



Centerchef

- Iværksætte nødvendige tiltag for at genoprette tilliden blandt ansatte, børn og forældre i det pågældende dagtilbud, skole eller andet sted.
- Sikre, at der følges op på personalsagen ifht. den mistænkte ansatte, både i tilfælde af dom, henstilling og frifindelse
- Sikre, at den mistænkte ansatte tilbydes relevant støtte
- Sikre at ansatte er rustet til at håndtere evt. særlige behov hos barnet/forældre/øvrige involverede i tiden efter sagen
- Sikre opfølgende kommunikation med øvrige ansatte, bestyrelse, forældregruppen, evt. børneudvalg og presse

Sag om mistanke mod barn under 15 år

Opfølgning på sager



Medarbejder

- Opmærksomhed på barnets behov



Leder

- Sikre at ansatte er rustet til at håndtere evt. særlige behov hos barnet/forældre/øvrige involverede i tiden efter sagen



Myndighed

- Løbende koordinering med Børnehuset
- Samarbejde med politiet
- Sikre, at begge børn får den rette behandling/støtte og kan genoprette normal hverdag
- Sikre, at begge forældrepar/nærmeste omsorgspersoner får den rette behandling/støtte
- Sikre, at evt. søskende får den rette behandling/støtte
- Løbende vurdering af begge børns trivsel



Centerchef

- Evt. kommunikation og pressehåndtering

Sag om mistanke om negativ social kontrol eller æresrelateret konflikt

Opfølgning på sager



Medarbejder

- Opmærksomhed på barnets behov



Leder

- Sikre at ansatte er rustet til at håndtere evt. særlige behov hos barnet/forældre/øvrige involverede i tiden efter sagen



Myndighed

- Løbende koordinering med sikkerhedskonsulenterne
- Samarbejde med politiet og integrationsteamet
- Sikre, at barnet får den rette behandling/støtte og kan genoprette normal hverdag
- Sikre, at forældre/nærmeste omsorgspersoner får den rette behandling/støtte
- Sikre, at evt. søskende får den rette behandling/støtte
- Løbende vurdering af barnets trivsel
- Kontakte centerchefer ved behov for yderligere kommunikation, f.eks. med pressen
- Orientering til Udlændingestyrelsen ift. opholdstilladelse.



Centerchef

- Evt. kommunikation og pressehåndtering

Sag om mistanke om **ekstremisme eller radikalisering**

Opfølgning på sager



Medarbejder

- Opmærksomhed på barnets behov og om bekymringen fortsætter. Følg i så fald proceduren på ny.



Leder

- Sikre at ansatte er rustet til at håndtere evt. særlige behov hos barnet/den unge i tiden efter sagen.



Myndighed

- Evt. samarbejde med Infohuset (kontaktpersoner og politi)
- Bidrage til, at barnet får den rette behandling/støtte og kan genoprette normal hverdag
- Bidrage til, at forældre/nærmeste omsorgspersoner får den rette behandling/ støtte
- Bidrage til, at evt. søskende får den rette behandling/støtte
- Løbende vurdering af barnets/den unges trivsel
- Kontakte centerchefer ved behov for yderligere kommunikation, f.eks. med pressen.



Centerchef

- Evt. kommunikation og pressehåndtering.

6. Definitioner og opmærksomhedspunkter

Definition på fysisk og psykisk vold

Vold er en handling eller trussel, der – uanset formålet – er egnet til eller skader en anden persons integritet, eller som skræmmer, smerter eller skader personen. Volden kan have samme effekt på andre personer, der overværer eller over- hører handlingen. Volden kan både være en bevidst handling eller en handling, der sker i affekt.

Psykisk vold er alle de måder, en person kan skade, skræmme, krænke, styre og dominere andre ved hjælp af en bagvedliggende magt eller trussel. Psykisk vold kan bestå af direkte trusler, nedvurderende og ydmygende adfærd, kontrol og isolation. Psykisk vold kan både være direkte og indirekte og kan komme til udtryk som jalousi, der bruges til at styre eller kontrollere partneren med. Eksempler på psykisk vold er forskellige former for verbale trusler og afstraffelse, indespærring, at blive forladt, følelsesmæssig afvisning, nedgørelse eller nedværdigende behandling, overværelse af vold i hjemmet.

Kilde: Social- og boligstyrelsen

Definition på seksuelt overgreb

Et seksuelt overgreb er en handling rettet mod et barn, hvor en voksen, et andet barn eller en ung i kraft af magt, ansvar eller ved at have opnået en tillidsfuld relation udnytter barnet til at indgå i seksuelle aktiviteter. Seksuelle overgreb skader barnet og bringer dets udvikling og sundhed i fare. Desuden skades barnets evne til at indgå tillidsfuldt i relationer og danne et positivt selvbillede.

Kilde: Socialstyrelsen: Den professionelle tvivl, 2022

Definition på digitale krænkelser

Digitale krænkelser betyder helt konkret "krænkelser, der sker på internettet". Krænkelser, hvor børn og unge føler sig krænket af andre personer på nettet. Der findes forskellige former for digitale krænkelser: 1) Ulovlig billeddeling, 2) Grooming, hvor en voksen (groomeren) igennem en periode opbygger et tillidsforhold til en mindreårig på nettet, med henblik på at begå overgreb mod barnet eller den unge og 3) Sexafpresning, hvor en uvedkommende får adgang til private intime billeder eller videoer af en person og truer med at offentliggøre dem, hvis ikke personen sender flere billeder eller betaler penge.

Kilde: Børns Vilkår

Definition på negativ social kontrol

"Negativ social kontrol anvendes oftest om handlinger, som et fællesskab anvender til at regulere og/eller sanktionere individets adfærd i henhold til fællesskabets normer. Negativ social kontrol kan blandt andet komme til udtryk som begrænsning af individets muligheder for at træffe alderssvarende valg for sit eget liv, herunder socialt liv, fritidsinteresser, seksualitet, krop, uddannelse og job, fastholdelse i uønskede relationer og gennem isolation og overvågning. Negativ social kontrol kan have en karakter eller et omfang, hvor den falder inden for straffelovens definition på psykisk vold. Når reguleringen og/eller sanktioneringen medfører begrænsning af individets rettigheder, trivsel eller alderssvarende udvikling bliver den negativ. Negativ social kontrol anvendes i æresrelaterede konflikter, men kan også anvendes i eksempelvis ekstremistiske miljøer"

Kilde: Lovforslag til Barnets Lov med bemærkninger, s. 159

Definition på æresrelaterede konflikter

"Æresrelaterede konflikter dækker over konflikter, der kan opstå i kollektivistiske og patriarkalske familieformer, hvor individets rettigheder og trivsel begrænses af hensyn til kollektivets ære og omdømme. Kollektivet kan både udgøres af den nære familie, af den udvidede familie og af netværket, hvoraf dele kan være bosiddende i andre lande. For at beskytte eller genoprette kollektivets ære og omdømme anvendes en række handlinger til at regulere og/eller sanktionere individets adfærd.

Handlingerne omfatter negativ social kontrol, trusler, udøvelse af forskellige former for vold (fysisk, psykisk, seksuel, økonomisk, digital og stalking), drab, kvindelig omskæring, tvangsægteskaber og udlandsophold, der er til skade for barnet eller den unges sundhed og udvikling, f.eks. genopdragelsesrejser. Individet kan blive udsat for ét eller flere af disse handlinger, i enkeltstående tilfælde eller over længere tid, og udøver kan være én eller flere personer. Æresrelaterede konflikter har alvorlige konsekvenser for det enkelte barn, ung, og voksen i form af dårligere mentalt helbred og trivsel samt manglende muligheder for at deltage aktivt i samfundsmæssige aktiviteter."

Kilde: Lovforslag til Barnets Lov med bemærkninger, s. 390.

Definition på ekstremisme

Ekstremisme – såvel som det beslægtede begreb radikalisering – kan defineres på forskellige måder. Ifølge PETs definition skal radikalisering forstås som et fænomen, der kan optræde i mange forskellige ekstremistiske miljøer, f.eks. blandt højre- og venstreekstremister, religiøse ekstremister, militante dyresagsaktivister mv. Diskrimination anses som en vigtig del af vækstgrundlaget for radikalisering.

Ekstremisme er, når personer eller grupper udøver eller søger at legitimere f.eks. trusler, pres, chikane, hærværk, vold eller terror med henvisning til samfundsforhold, man er utilfreds med. Ekstremistiske miljøer og ideer er ofte karakteriseret ved:

- Manglende respekt for andre menneskers frihed, rettigheder og synspunkter.
- Manglende respekt for institutioner og beslutningsprocesser i det repræsentative demokrati.
- Forenkede verdensopfattelser og fjendebilleder, hvor bestemte grupper eller samfundsforhold ses som truende.
- En lukkethed omkring miljøet eller gruppen, som skaber et stadigt mere udtalt opfattet modsætningsforhold mellem 'os' (miljøet/gruppen) og 'dem' (de forestillede fjender – ofte stort set alle uden for miljøet).
- Ønsket om at skabe et mere 'ordnet', 'rent' eller 'retfærdigt' samfund.

Radikalisering er en proces, som kan foregå på forskellige måder, og som kan ske gradvist eller mere pludseligt. Både personlige, psykologiske og sociale faktorer, inkl. familiemæssige forhold, kan spille ind. Radikalisering er ofte karakteriseret ved:

- At processen kan ske gradvist eller mere pludseligt – i visse tilfælde i forbindelse med en kognitiv åbning knyttet til en væsentlig livsbegivenhed.
- At der ingen simple årsagssammenhænge er, men radikaliseringsen kan ske på baggrund af mange forskellige faktorer og have forskellige endemål.
- At radikalisering kan komme til udtryk ved en støtte til radikale synspunkter eller ekstremistisk ideologi og kan også medføre accept af brugen af vold eller andre ulovlige midler for at opnå et politisk/religiøst mål.
- At der i mange tilfælde sker en intensiv socialisering, bearbejdning og gradvis skarpere retorik i lukkede grupper samt – i de seneste år – også en mere åben påvirkning via sociale medier.
- At personen kan tage afstand fra familie, venner, fritidsaktiviteter og andre sociale fællesskaber uden for det ekstreme miljø.
- At der kan ske en 'dehumanisering', hvor dem, man opfatter som fjender, ikke anses som medmennesker længere.

Kilde: Center for Dokumentation og Indsats mod Ekstremisme

Opmærksomhedspunkter

Herunder ses en række opmærksomhedspunkter, som kan være tegn på vold, overgreb, digitale krænkelser, negativ social kontrol, æresrelaterede konflikter eller ekstremisme. De kan bruges til at blive opmærksomme på en bekymring for et barn eller en ung.

Fysisk og psykisk vold

Fysiske tegn og reaktioner

- Mærker efter slag
- Brandmærker
- Knoglebrud
- Shaken baby syndrom
- Hyppige skadestuebesøg
- Psykosomatiske klager
- Søvnvanskeligheder
- Overreaktion på pludselige bevægelser og lyde

Psykiske tegn og reaktioner

- Tristhed
- Indadvendthed
- Isolation
- Utryk tilknytning
- Mistillid til voksne
- Dissociation
- Lav selvfølelse
- Hjælpeløshed, magtesløshed
- Depression
- Angst
- Svært ved at løsrive sig fra forældre/løsriver sig for hurtigt

Sociale og adfærdsmæssige tegn og reaktioner

- Udadreagerende, aggressiv adfærd
- Indadreagerende, trækker sig fra sociale relationer
- Påklædning – skjuler blå mærker
- Overtilpassethed
- "Små voksne"
- Koncentrationsvanskeligheder
- Tab af kompetencer
- Hyperaktivt, hypersensivitet
- Selvdestruktiv adfærd
- Selvskadende adfærd
- Adfærdsændringer

Kilde: Social- og Boligstyrelsen

Seksuelle overgreb

Sociale og adfærdsmæssige tegn – små børn

- Ændring i adfærd
- Seksualiseret adfærd
- Overdreven/tvangspræget onani
- Usædvanlig interesse i og viden om seksualitet ud over alders- og udviklingsmæssigt niveau
- Koncentrationsvanskeligheder
- Leg med dukker, hvor seksuelle overgreb illustreres
- Regredierende adfærd, babysprog
- Udadreagerende, aggressiv adfærd, sparke, slå, bide
- Hyperaktivitet
- Følelse af frustration og vrede
- Frygt for og modvilje mod bestemte personer eller steder
- Umotiveret gråd
- Koncentrationsvanskeligheder ift. Leg og samvær med andre
- Tavshed
- Påførelse af selvforskyldt smerte, banke hovedet ind i ting, trække i hår, skære i sin krop eller billeder

Sociale og adfærdsmæssige tegn – mellemstore børn

Mellemstore børn kan udvise de samme tegn som småbørn, og derudover

- Indlæringsvanskeligheder, manglende koncentration
- Udvide voksen seksuel adfærd, gå forførende, flirtende
- Påfaldende påklædning
- Begyndende selvdestruktiv adfærd
- Tab af kompetencer
- Begyndende udvikling af beskyttelsesstrategier
- Mobning
- Begyndende selvmordstanker

Sociale og adfærdsmæssige tegn – teenagere

Teenagere kan udvise de samme sociale tegn og symptomer som småbørn og mellemstore børn og derudover

- Selvskadende adfærd, cutting, selvmordstanker og -forsøg
- Spiseforstyrrelser
- Alkohol og stofmisbrug
- Udvide pseudomodenhed
- Hemmelighedsfulde, skamfulde
- Udvikling af specielt kropssprog, kropsholdning, gangart

Kilde: Socialstyrelsen: Den professionelle tvivl, 2022

Digitale krænkelser

Det kan være svært at opstille konkrete tegn på, at barnet har været involveret i en ubehagelig oplevelse på nettet. Mange af de tegn, der kan være, kan også være kendetegnede for mange andre forskellige former for mistrivsel eller negative oplevelser. Det er dog vigtigt at være opmærksom på, hvis barnets adfærd ændrer sig, om det kan skyldes digitale krænkelser. Det kan fx være:

- Barnet har ikke lyst til at tage i skole eller være en del af aktiviteter, som barnet normalt nyder at deltage i.
- Barnet ændrer adfærd omkring digitale medier, fx ved at ignorere indkommende beskeder eller skynde sig at slukke skærmen, hvis du nærmer dig.
- Barnet udtrykker mistrivsel, fx ved hyppigt at have ondt i maven.

Negativ social kontrol

- Ofte vil generel mistriivsel være de første tegn – fx indelukkethed, sårbarhed, løgne og dobbeltliv
- Kontrol og overvågning af computer og telefon
- Kontrol af påklædning
- Kontrol af socialt liv, fritidsaktiviteter, færd og valg af venner
- Kontrol af valg af ægtefælle
- Ingen ret til at bestemme over egen krop – krop og seksualitet kontrolleres af andre

Æresrelaterede konflikter

- Ofte vil generel mistriivsel være de første tegn – fx indelukkethed, sårbarhed, løgne og dobbeltliv
- Isolering
- Indespærring
- Følelsesmæssig afpresning
- Trusler
- Vold
- Genopdragelsesrejse
- Fokus på seksualitet, mødom og tje af, om en pige har mistet sin mødom
- Tvungen forlovelse eller religiøs vielse uden borgerlig gyldighed
- Tvangsægteskab

Kilde: SIRI, 2018: Håndbog til kommuner om æresrelaterede konflikter og negativ social kontrol.

Ekstremisme og radikaliseringsproces

Der findes ikke en endegyldig liste over bekymringstegn, der med sikkerhed betyder, at et ungt menneske er inde i en radikaliseringsproces. I hvert tilfælde skal der foretages en individuel vurdering, som Gribskov Kommunes kontaktpersoner på området kan være behjælpelig med.

Følgende opmærksomhedspunkter *kan* være tegn på ekstremisme eller radikalisering:

Adfærd:

- Den unge opsøger hjemmesider, litteratur eller film med voldelige/ekstreme budskaber.
- Den unge er involveret i bekymrende begivenheder, f.eks. voldelige sammenstød eller deltagelse i møder med ekstremistiske budskaber.
- Den unge benytter sig af totalitære symboler, f.eks. ved sin påklædning, tatoveringer og plakater på sit værelse.
- Den unge er involveret i vold, kriminalitet eller anden alvorlig risikoadfærd.

Holdninger:

- Den unge giver udtryk for intolerance over for andres synspunkter, afviser demokratiske principper eller er moraliserende og prøver at pådutte andre sin overbevisning.
- Den unge giver udtryk for konspirationsteorier, simple fjendebilleder og had mod bestemte grupper. Det kan være jøder, muslimer, danskere, kapitalister, indvandrere, homo-seksuelle eller andre.
- Den unge argumenterer for "absolutte løsninger", f.eks. at en bestemt gruppe skal fjernes, eller at noget skal bombes.
- Den unge søger at legitimere disse holdninger ved at give udtryk for indignation over forhold i samfundet eller i verden.

Relationer:

- Den unge er isoleret eller splittet i forhold til familien.
- Den unge får nye venner og har relationer til personer eller grupper, der giver anledning til bekymring, eventuelt personer, som er kendt for kriminalitet eller ekstreme holdninger.

Kilde: Center for Dokumentation og Indsats mod Ekstremisme

7. Implementering

Offentliggørelse af planen

Planen offentliggøres på kommunens hjemmeside og vil være tilgængelig på Bølgen. Alle medarbejdere, der arbejder med børn og unge, orienteres om planen via kommunens interne elektroniske nyheder. Det gælder både myndighed, PPR og ledere af dagtilbud og skoler samt ungdomsskole, kulturskole, biblioteker og svømmehal. Nordsjællands Politi orienteres om opdateringen af beredskabet.

Derudover præsenteres planen på møder i de relevante teams og afdelinger, herunder skoleleder- og dagtilbudsledermøde.

Procedure for opdatering af beredskabet

Opdatering sker minimum hvert 4 år på administrativt niveau efter input fra berørte områder.

Når beredskabsplanen opdateres, skal Gribskov Kommune samtidig sikre, at den er kendt og anvendt i Center for Dagtilbud og Skoler (CDS), herunder sundhedspleje, dagtilbud, skoler, tandpleje og ungdomsskole; i myndighed og hos leverandører af indsatser i Center for Sociale Indsatser (CSI); i kulturskole, biblioteker og svømmehal; og i relevante dele af CJU, herunder Ungeindsatsen.



Henvisninger og gode links

SISO - Socialstyrelsens Videnscenter om vold og Seksuelle Overgreb:

Vidensportalen

Social- og Boligstyrelsens vidensportal samler den bedste aktuelle viden om udsatte børn og unge. Du får her et indblik i vidensportalens temaer om vold i hjemmet og seksuelle overgreb.

[Vidensportalen | Social- og Boligstyrelsen \(sbst.dk\)](#)

Den Professionelle Tvivl: En håndbog om tidlig opsporing af overgreb mod børn og unge

Udgivelsen består dels af et inspirationsmateriale til kommunernes arbejde med tidlig opsporing af overgreb, dels af en formidling af aktuelt bedste viden om de forskellige former for overgreb - seksuelle overgreb, fysisk vold og psykisk vold mod børn og unge.

[Den professionelle tvivl - En håndbog om tidlig opsporing af overgreb mod børn og unge | Social- og Boligstyrelsen \(sbst.dk\)](#)

SISO har forskellige redskaber til arbejdet med at forebygge og håndtere vold og seksuelle overgreb og flere udgivelser på deres hjemmeside.

[Overgreb | Social- og Boligstyrelsen \(sbst.dk\)](#)

Red Barnets rådgivning i forbindelse med digitale krænkelser

[Forside - SletDet Rådgivningen \(redbarnet.dk\)](#)

Børns Vilkår

Her kan du finde viden om blandt andet børns rettigheder, digitale krænkelser og bisidderordningen: [Børns Vilkår - Stop Svigt \(bornsvilkar.dk\)](#)

Det kriminalpræventive råd

[Pixi-rapport om forebyggelse og håndtering af digitale krænkelser i grundskolen](#)

Nationalt Center mod Æresrelaterede konflikter (MÆRK)

Centret blev oprettet i 2024 og koordinerer forebyggelse, opsporing og håndtering af æresrelaterede konflikter og negativ social kontrol. På centrets hjemmeside kan du læse mere om de forskellige begreber, og om centrets rådgivningstilbud, herunder sikkerhedskonsulenterne.

[MÆRK \(nc-maerk.dk\)](#)

RED Center

Tilbyder rådgivning til fagpersoner om æresrelaterede konflikter og håndtering af dem. REDs rådgivning til fagpersoner har åben alle hverdage fra kl. 9 til 15 og torsdag kl. 9 til 18. Tlf: 70 27 76 86. Læs eventuelt mere her: [For fagpersoner - RED Center \(red-center.dk\)](#)

Center for Dokumentation og Indsats mod Ekstremisme

Center for Dokumentation og Indsats mod Ekstremisme er en statslig myndighed, der dels skal forebygge og modvirke ekstremisme i Danmark, både nationalt, lokalt, online og uden for landets grænser, dels indhente baggrundsplysninger om forskellige lande og hændelser.

På centrets hjemmeside kan du finde mere viden om ekstremisme, blandt andet en kort explainer-film.

[Ekstremisme og radikalisering — stopekstremisme.dk](#)